

Magdalena J. Pawlak

## Działalność Resursy Rzemieślniczej w Łodzi w latach 1911–1918

Pierwsze lata XX w. to w dziejach Łodzi okres niepokojów związanych z wydarzeniami rewolucji lat 1905–1907, a także dalszego wszechstronnego rozwoju miasta. Wypracowana wówczas nowa organizacja robotniczej warstwy społeczeństwa w postaci związków zawodowych dała impuls do konsolidacji wewnątrz innych grup, które uwidoczniły się szczególnie w środowisku rzemieślniczym, nieposiadającym dużego znaczenia w przemysłowym mieście, mimo istnienia w 1900 r. ok. 50 specjalności rzemieślniczych skupionych w 24 cechach lub niezrzeszonych. Systematycznie zaczęto reaktywować oraz tworzyć nowe organizacje zawodowe. Jako jedne z pierwszych swoją obecność zaznaczyły stowarzyszenia: brukarzy, fryzjerów, kołodziejów, kominiarzy, kuchmistrzów, tapicerów i pracowników branży budowlanej<sup>1</sup>. Przeżyta forma oparta na ustawodawstwie z początków XIX w. oraz będący jej odzwierciedleniem model administrowania, a także dążenia niektórych kręgów do zmian wywołały dyskusję nad dalszą formą tych organizacji. Jednym z jej rezultatów było powołanie w lutym 1911 r. Resursy Rzemieślniczej. Działalność tej ważnej dla środowiska łódzkich rzemieślników instytucji w dotychczasowej literaturze przedmiotu nie była szeroko uwzględniona<sup>2</sup>, tym samym celem głównym niniejszego opracowania jest ukazanie aktywności Resursy

---

<sup>1</sup> W. Puś, K. Badziak, *Gospodarka Łodzi w okresie kapitalistycznym (do 1918 r.)* [w:] *Łódź Dzieje miasta*, red. R. Rosin, t. I, *Do 1918 r.*, red. B. Baranowski, J. Fijałek, Warszawa-Łódź 1980, s. 295, 297.

<sup>2</sup> Nieliczne informacje dotyczące Resursy zawarte w pracach monograficznych są bardzo rozproszone; zob. W. Jordan, *W kręgu łódzkiej secesji*, Łódź 2006; W.L. Karwacki, *Związki zawodowe i stowarzyszenia pracodawców w Łodzi do roku 1914*, Łódź 1972; W. Puś, K. Badziak, *op. cit.*, s. 221–305; A. Pellowski, *Kultura muzyczna Łodzi do roku 1918*, Łódź 1994; W. Pawlak, *Na łódzkim bruku*, Łódź 1986; *idem*, *Minionych zabaw czar czyli czas wolny i rozrywka w dawnej Łodzi*, Łódź 2001; K. Stefański, *Ludzie którzy zbudowali Łódź. Leksykon architektów i budowniczych miasta*, Łódź 2009.

na niwie społeczno-kulturalnej w początkowych latach jej funkcjonowania. Jego podstawę źródłową stanowią informacje zamieszczone na łamach związanego z Resursą „Rozwoju”, który najobszerniej relacjonował jej działalność. Dodatkowo uzupełnione zostały o materiały z wydawnictw okolicznościowych oraz pojedyncze materiały prasowe z innych czasopism, a w przypadku opisu budynku rozszerzone o Akta Towarzystwa Kredytowego miasta Łodzi.

Analizując początki funkcjonowania Resursy, trudno precyzyjnie ustalić datę jej powstania, bowiem w pierwszych dniach stycznia 1911 r. przedstawiono projekt statutu, który 20 stycznia uzyskał akceptację Rządu Gubernialnego Piotrkowskiego. niespotykana szybkość decyzji władz wynikała z oparcia się na istniejących rozwiązaniach prawnych zaczerpniętych z Ustawy Warszawskiej Resursy Rzemieślniczej<sup>3</sup>. Kolejne spotkanie założycieli wyznaczono na 22 lutego w celu wybrania członków zarządu i komisji rewizyjnej Resursy. Jednakże 19 lutego na ogólnym zebraniu rzemieślników w związku z przedstawieniem sprawozdania delegacji z II Zjazdu Rzemieślniczego w Petersburgu, w obecności 126 rzemieślników oraz dwóch delegatów żydowskich, zaprezentowano statut Resursy i zgłoszono kandydatów do zarządu<sup>4</sup>. W dniu 22 lutego 1911 r. w lokalu Zgromadzenia Majstrów Rzeźnickich przy ul. Milsza 46 Resursa Rzemieślnicza rozpoczęła swoje funkcjonowanie z dwunastoosobowym zarządem, na którego czele jako prezes stanął Władysław Wagner<sup>5</sup>.

Do Resursy mogli wstępować pełnoletni rzemieślnicy wyznania chrześcijańskiego, bez różnicy narodowości, posiadający świadectwa cechowe, którzy zobowiązani byli do opłaty wpisowego w wysokości 1 rbl oraz miesięcznych składek w kwocie 50 kop., ponadto, jako członkowie protektorzy – osoby niepełniające powyższych kryteriów, po uiszczeniu opłaty wpisowego w wysokości 1 rbl oraz 30 kop. miesięcznej składki. Statut wyróżniał również członków honorowych, których status uzyskiwały osoby oddające stowarzyszeniu specjalne usługi, po otrzymaniu poparcia 2/3 głosów członków obecnych na zebraniu ogólnym<sup>6</sup>. W pierwszych latach funkcjonowania Resursy tytuł ten otrzymali między innymi przemysłowiec Adolf John i arcybiskup warszawski Aleksander Kakowski<sup>7</sup>.

Celem nowo powstałego stowarzyszenia był „rozwój materialny, kulturalny i fizyczny rzemieślników chrześcijan”. W zakresie działalności Resursie przyznano prawo urządzania przedstawień, koncertów, zabaw, odczytów, wycieczek, różnego rodzaju zajęć sportowych oraz gier towarzyskich,

<sup>3</sup> „Rozwój” [dalej: R] 1911: nr 3, s. 3; nr 25, s. 3.

<sup>4</sup> R 1911: nr 27, s. 3; nr 28, s. 4; nr 41, s. 2, 3.

<sup>5</sup> R 1911: nr 26, s. 4, nr 28, s. 4, nr 44, s. 4.

<sup>6</sup> R 1911: nr 26, s. 4.

<sup>7</sup> R 1912: nr 5, s. 3; R, 1913: nr 240, s. 3, 4.

z wykluczeniem hazardowych. Mogła również posiadać własny chór i bibliotekę<sup>8</sup>. Ponadto 1 kwietnia 1912 r. po zatwierdzeniu uzupełnienia statutu przez Komisję do spraw Stowarzyszeń i Związków przy Piotrkowskim Rządzie Gubernialnym Resursa mogła również urządzać wystawy<sup>9</sup>.

Przyjęte w statucie założenia realizowane były głównie poprzez pracę w sekcjach tematycznych. Jako pierwsze zaczęły swoją aktywność: chór pod dyrekcją Mieczysława Niteckiego oraz Koło Dramatyczne<sup>10</sup>. W następnych latach zwiększający się zakres działalności doprowadził do zmian i wyodrębnienia kolejnych sekcji – muzycznej z dwiema orkiestrami pod kierunkiem M. Niteckiego oraz śpiewaczej, z chórami męskim i mieszanym, a od maja 1913 r. także członkami chóru Towarzystwa Śpiewaczego „Lira”, nad którymi kierownictwo objął Alojzy Dworzaczek<sup>11</sup>. Nadal dynamicznie rozwijało się Kółko Dramatyczne<sup>12</sup> pod kierunkiem literata i dramaturga Władysława Gutowskiego<sup>13</sup>. Sekcje te brały udział w licznych imprezach własnych Resursy (między innymi podczas jasełek, tzw. „choinki” i „jajka”) oraz akcjach charytatywnych, na przykład na pogorzalców z Bałut<sup>14</sup>. W maju 1913 r. swoją działalność rozpoczęła również sekcja kolarska pod kierunkiem W. Jagusia, która organizowała wyścigi, przeważnie na szosie Strykowskiej lub Helenowie, a także liczne wycieczki rowerowe o charakterze krajoznawczym po okolicach Łodzi i w dalsze rejony, na przykład do Kalisza, Włocławka, Płocka i Ciechocinka<sup>15</sup>.

Przed wybuchem wojny planowano jeszcze utworzenie kolejnych sekcji: szachistów, mandolinistów i piechurów oraz chóru dziecięcego<sup>16</sup>. Podjęto również inicjatywę urządzenia kinematografu w sali teatralnej gmachu Resursy, jednakże zaawansowane działania w tym kierunku przerwał wybuch wojny<sup>17</sup>.

<sup>8</sup> R 1911: nr 26, s. 4.

<sup>9</sup> R 1912: nr 77, s. 3.

<sup>10</sup> R 1911: nr 162, s. 3; nr 167, s. 3; nr 182, s. 4; nr 183, s. 4; nr 184, s. 4.

<sup>11</sup> R 1913: nr 76, s. 3; nr 82 s. 4, nr 86, s. 3; nr 103, s. 3; nr 105, s. 3; 117, s. 2; 139 s. 3.

<sup>12</sup> Określane również jako „Teatr Rzemieślniczy” (zob. R 1914: nr 115, s. 4). Według W. L. Karwackiego został on utworzony przy omawianej organizacji w 1913 r. w wyniku przekształcenia „Teatru Ludowego” (zob. W.L. Karwacki, *op. cit.*, s. 529). Stwierdzenie to wydaje się być błędne, bowiem R z 1914 r. donosi o zakończeniu sezonu zimowego w Teatrze Ludowym istniejącym przy Stowarzyszeniu Robotników Chrześcijańskich w Domu Ludowym przy ul. Przejazd (zob. R 1914: nr 111, s. 4).

<sup>13</sup> R 1914: nr 81, s. 5; nr 108, s. 3.

<sup>14</sup> R 1911: nr 182, s. 4; nr 183, s. 4.

<sup>15</sup> R 1913: nr 82, s. 3; nr 116, s. 6; nr 117 s. 3; nr 186, s. 4; nr 190, s. 4-5; nr 195, s. 3-4; nr 226, s. 4; R 1914: nr 85, s. 6; nr 91, s. 4; nr 96, s. 5; nr 110, s. 3; nr 114, s. 5, nr 119, s. 4; nr 126, s. 4; nr 130, s. 5; nr 136, s. 4; nr 143, s. 5; nr 147, s. 3; nr 155, s. 4; nr 161, s. 4.

<sup>16</sup> R 1913: nr 284, s. 2; R 1914 nr 95, s. 6.

<sup>17</sup> Projekt udało się urzeczywistnić dopiero po jej zakończeniu w październiku 1919 r.; R 1914: nr 100, s. 6; H. Krajewska, *Życie filmowe Łodzi w latach 1896-1939*, Warszawa-Łódź 1992, s. 64, 221.

Istotnym punktem aktywności Resursy była jej działalność na polu edukacyjnym w postaci prelekcji, wykładów i pogadanek. Swoim zakresem obejmowały całokształt zagadnień rzemieślniczych, tj. historia rzemiosł, zagadnienia prawne itp. Jako jeden z pierwszych, pod koniec 1911 r., inż. Henryk Zieleziński zaprezentował odczyt pt. *Rozwój rzemiosł w ostatnim czterdziestoleciu*, obejmujący między innymi aspekty prawne, z którymi rzemieślnicy łódzcy byli „nader mało obznajmieni”. Szerokie rozwinięcie poruszonych zagadnień stanowił przeprowadzony w następnym roku cykl odczytów członka Resursy – adwokata przysięgłego Tadeusza Jurkowskiego<sup>18</sup>.



Członkowie zarządu Resursy Rzemieślniczej w 1912 r.

Zarząd: prezes – W. Wagner, wiceprezes H. Schüssler, sekretarz – A. Piotrowski; członkowie zarządu: W. Adamczewski, M. Bawarski, T. Blumberg, P. Borkowski, M. Kapuściński, R. Kowalski, E. Krodkiewski, A. Laskowski; członkowie Komisji Rewizyjnej: M. Nitecki, A. Olech, K. Osuchowski, I. Pągowski, I. Prasołowski, I. Rymkowski, I. Skupiński.

Źródło: *Przewodnik po wystawie rzemieślniczo-przemysłowej w Łodzi. 1912*, Łódź 1912, s. 5.

<sup>18</sup> R 1911: nr 220, s. 3; nr 222, s. 3; nr 230, s. 3; R, 1912: nr 5, s. 3; nr 7, s. 3; nr 16, s. 7; nr 19, s. 3; nr 22, s. 3-4; nr 24, s. 3; nr 49, s. 3.

Szerszą działalność Resursy w pierwszych miesiącach funkcjonowania ograniczał brak własnego lokalu. Tymczasowo siedziba zarządu znajdowała się przy Towarzystwie Opieki nad Drzewostanem (ul. Piotrkowska 145), natomiast zebrania członków odbywały się w wynajmowanych salach<sup>19</sup>. W marcu 1911 r. aktywnie przystąpiono do poszukiwań własnego lokalu, w których wyniku zarząd Resursy wszedł w porozumienie z Towarzystwem Strzeleckim, wydierżawiając lokal przy Wodnym Rynku 40<sup>20</sup>. W dalszym ciągu dążono do nabycia na własność odpowiedniej nieruchomości na stałą siedzibę. W czerwcu 1911 r. po dłuższych naradach zawarto umowę przedwstępną z właścicielami i spadkobiercami nieruchomości położonej przy ul. Widzewskiej 117, a całość sfinalizowano w styczniu następnego roku<sup>21</sup>.

Zabudowania usytuowane na nabytym placu, na które składały się domek drewniany oraz piętrowa murowana oficyna, nie były wystarczające na potrzeby rozwijającej się organizacji. W związku z tym zarząd podjął decyzję o ich przebudowie oraz budowie nowego gmachu z salą widowiskową<sup>22</sup>. Koszty planowanej inwestycji miał pokryć częściowo dochód z wystawy rzemieślniczo-przemysłowej pod hasłem *Popierajmy przemysł krajowy*, której celem była „prezentacja dorobku pracy i umiejętności zawodowych rzemieślników i robotników”<sup>23</sup>. Decyzja o jej organizacji zapadła w listopadzie 1911 r. Termin otwarcia ustalono na jesień roku następnego, jednakże po naradach przeniesiono na okres letni<sup>24</sup>. Przedsięwzięcie, „jako pierwsza wystawa rzemieślnicza w kraju na tak wielką skalę pomyślana”<sup>25</sup>, od początku wzbudzało szerokie zainteresowanie, a relacje z przygotowań systematycznie ukazywały się na łamach „Rozwoju”<sup>26</sup>.

Pracami przygotowawczymi zajął się Komitet Wykonawczy działający poprzez specjalnie wydzielone sekcje: budowlaną, finansową, gospodarczą, odczytową (statystyczno-naukową), atrakcyjną, kwaterunkową, pracy kobiet, prasową i bezpieczeństwa. Ponadto zgodnie z założeniem wystawy, wykluczającym jej narodowy i religijny charakter, aby „każdy rzemieślnik mógł wziąć w niej udział”, nawiązano współpracę z Klubem Rzemieślniczym, skupiającym rękodzielników wyznania mojżeszowego, tworząc dla nich odrębną sekcję<sup>27</sup>.

<sup>19</sup> R 1911: nr 28, s. 4, nr 44, s. 4.

<sup>20</sup> R 1911: nr 56, s. 4; nr 57, s. 8; nr 58, s. 9; nr 91, s. 3, nr 96, s. 5.

<sup>21</sup> R 1911: nr 125, s. 3; nr 265, s. 3; R 1912: nr 7, s. 3; nr 65, s. 1, 2.

<sup>22</sup> R 1912: nr 65, s. 1, 2, nr 88, s. 3.

<sup>23</sup> *Przewodnik po wystawie rzemieślniczo-przemysłowej w Łodzi. 1912*, Łódź 1912, s. 4.

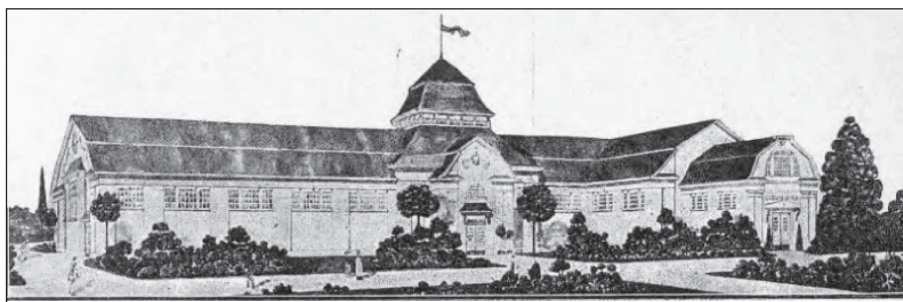
<sup>24</sup> R 1911: nr 264, s. 6; nr 265, s. 2, 3; R 1912: nr 34, s. 4.

<sup>25</sup> R 1912: nr 146 s. 4.

<sup>26</sup> Zob. m.in. R 1912: nr 95, s. 3, nr 96, s. 3, nr 98 s. 3, nr 99 s. 3, nr 100 s. 3.

<sup>27</sup> R 1911: 264, s. 6; nr 84, s. 3; nr 107, s. 3; nr 117, s. 6.

Uroczyste otwarcie wystawy, dokonane przez Annę Heinzel baronową von Hohenfels, miało miejsce 17 lipca 1912 r. w obecności władz gubernialnych reprezentowanych przez wicegubernatora płk. Fortwenglera, miejskich z prezydentem Łodzi Władysławem Pieńkowskim oraz przedstawicieli zarządu Resursy, organizatorów, przedstawicieli cechów oraz innych zaproszonych gości<sup>28</sup>. Poprzedzone zostało w dniu 14 lipca specjalnym pokazem dla prasy, na który przybyło kilkudziesięciu dziennikarzy „prasy warszawskiej i prowincjonalnej”, między innymi „Kuriera Warszawskiego”, „Kuriera Polskiego”, „Tygodnika Ilustrowanego”, „Łowiczanina”, „Ogrodnika”. Podjęta inicjatywa, połączona ze zwiedzaniem Łodzi oraz kolacją w hotelu Manteufla, generalnie spotkała się z przychylnymi opiniami, jednakże kilku z dziennikarzy poddało krytyce formę i wystawność spotkania w kontekście złej sytuacji ekonomicznej łódzkich robotników<sup>29</sup>.



Pawilon Główny Wystawy Rzemieślniczo-Przemysłowej w 1912 r.

Źródło: *Przewodnik po wystawie rzemieślniczo-przemysłowej w Łodzi. 1912*, Łódź 1912, s. 23.

Swój udział w przedsięwzięciu zadeklarowało ponad dwustu pięćdziesięciu wystawców, których podzielono według branż na 23 działy i rozlokowano w kilkunastu pawilonach wystawowych rozmieszczonych na obszarze ogrodu miejskiego przy ul. Dzielnej<sup>30</sup>. Poza przedstawicielami rodzimego rzemiosła, stanowiącymi zdecydowaną większość wśród uczestników, znaleźli się również rzemieślnicy z okolicznych miast, między innymi Zduńskiej Woli, Zelowa, Brzezin, Zgierza, Pabianic, jak również dalszych ośrodków, w tym Warszawy, Wilna a nawet Odessy, Kijowa i Petersburga<sup>31</sup>.

<sup>28</sup> R 1912: nr 161, s. 2, 3.

<sup>29</sup> R 1912: nr 155, s. 3; nr 157, s. 3; nr 159, s. 4-5; nr 164, s. 2; nr 170, s. 2, 3; „Tygodnik Ilustrowany” 1912: nr 29, s. 607; nr 30, s. 632.

<sup>30</sup> Pośród pawilonów na szczególną uwagę zasługuje główny pawilon projektu Kazimierza Meislinga, nawiązujący konstrukcją do modnej wówczas secesji; W. Jordan, *op. cit.*, s. 2001-201.

<sup>31</sup> *Przewodnik po wystawie rzemieślniczo-przemysłowej w Łodzi. 1912*, Łódź 1912, s. 25-63.

Trwającą trzy miesiące imprezę urozmaicały liczne, okolicznościowe uroczystości, między innymi zabawa „Hołd kwiatom”, zorganizowana przez ogrodników; pokazy ćwiczeń ochotniczej straży ogniowej z udziałem reprezentacji innych miast; „Tydzień gospodarczy” z prezentacją wyrobów kulinarnych; odbywająca się podczas Święta Pracy, w dniu 29 września 1912 r., parada cechów rzemieślniczych, uświetniona obecnością górali podhalańskich i „krakowiaków”<sup>32</sup>. Natomiast codziennie czas odwiedzającym umilały dźwięki orkiestr: włościańskiej Karola i Stanisława Namysłowskich, wojskowej – drugiego pułku strzelców i scheiblerowskiej, okolicznościowe koncerty organizowane na wzniesionej w tym celu estradzie, projekcje kinematografu „Luna”, teatrzyk „Variette” pod dyrekcją Teodora Jounoda, strzelnica, restauracja, kioski z napojami i słodyczami<sup>33</sup>. Wystawie towarzyszyły również obszerne relacje prasowe, które systematycznie ukazywały się na łamach „Rozwoju”<sup>34</sup>.

Szczególnie istotne z punktu widzenia rzemieślników były kwestie poruszone w toku obrad posiedzeń i zjazdów prowadzonych przez sekcję odczytową. Omawiano na nich wiele znaczących kwestii zawodowych w ramach poszczególnych grup, między innymi: wypracowania wspólnych rozwiązań normujących stosunki wewnątrz cechów i współpracy między nimi; powstawania nowych cechów skupiających przedstawicieli zawodów nieistniejących w momencie tworzenia ustawy cechowej, na przykład branży budowlanej i elektrotechnicznej; zakładania sklepów spółdzielczych, wzorem krawców łódzkich; finansowania produkcji i powoływania rzemieślniczych instytucji finansowych oraz asekuracji na starość; wydawania fachowych pism. Istotne miejsce zajęła również problematyka związana z upowszechniającym się zjawiskiem pracy kobiet w niektórych gałęziach rzemiosła i warunków społeczno-ekonomicznych jej wykonywania. W toku obrad przyjęto możliwość równouprawnienia z uwzględnieniem określonych kryteriów, jednakże nie podjęto w tej materii konkretnych uchwał. Ponadto obradom towarzyszyły odczyty i pogadanki na temat bezpieczeństwa i higieny pracy w poszczególnych zawodach prowadzone przez miejscowe środowisko lekarskie<sup>35</sup>.

<sup>32</sup> R 1912: nr 224, s. 4-5.

<sup>33</sup> R 1912: nr 163, s. 3; nr 167, s. 2; nr 168, s. 3; nr 170, s. 3; nr 172, s. 3; nr 173, s. 3; nr 175, s. 2; nr 176, s. 2, 3; nr 177, s. 4; nr 178, s. 3; nr 179, s. 3, 12; nr 180, s. 2, 3; nr 181, s. 3; nr 182, s. 3, 4; nr 183, s. 2, 3; nr 184, s. 3, 4; nr 185, s. 4, 5; nr 186, s. 3; nr 187, s. 4; nr 188, s. 3; nr 191, s. 3; nr 192, s. 3, 4; nr 193, s. 6; nr 195, s. 3; nr 196, s. 4; nr 197, s. 3; nr 198, s. 3; nr 199, s. 5, 6; nr 203, s. 3; nr 204, s. 4; nr 207, s. 4; nr 209, s. 3; nr 211, s. 5; nr 218, s. 4; nr 220, s. 3; nr 224, s. 4, 5.

<sup>34</sup> Ponadto na łamach „Rozwoju” ukazał się cykl 36 felietonów zawierających szczegółowy opis wystawy; zob. R 1912: nr 164-228, 246, por. *Album pocztówek z wystawy rzemieślniczo-przemysłowej, Łódź 1912*.

<sup>35</sup> R 1912: nr: 133, s. 2; nr 171, s. 3 nr 179, s. 3 nr 186, s. 3; nr 188, s. 3; nr 189, s. 3; nr 191, s. 3; nr 197, s. 3; nr 200, s. 3, 4; nr 201, s. 1, 2; nr 203, s. 1, 2, 3; nr 206, s. 1, 2; nr 207, s. 2, 4; nr 212, s. 3.

Trwającą do 17 października 1912 r. wystawę odwiedziło łącznie ok. 200 tys. osób<sup>36</sup>. O skali przedsięwzięcia może świadczyć również fakt, iż omawiana wystawa była jednym z pierwszych w Łodzi wydarzeń, które zostało uwiecznione na kliszy filmowej przez jednego ze współorganizatorów – kinematograf „Luna”<sup>37</sup>.

Wystawa poza wymiarem czysto rozrywkowym przyczyniła się do scalenia łódzkiego środowiska rzemieślniczego oraz nawiązania licznych kontaktów z przedstawicielami organizacji o podobnym charakterze, działającym w kraju i zagranicą. Ukazała także zdolności organizacyjne łódzkich rzemieślników, którzy „nie posiadając na ten cel ani grosza w kasie Resursy rzemieślniczej, bez zaciągania pożyczek doprowadzili swoje dzieło do kresu i oddali je na usługi społeczeństwa”<sup>38</sup>.

Uzyskany z wystawy dochód, w wysokości 15 936 rbl 38 kop.<sup>39</sup>, zgodnie z pierwotnymi założeniami przeznaczono na budowę gmachu głównego Resursy. Kwotę tę uzupełniły: 6000 rbl z funduszków własnych oraz specjalne składki członkowskie, dobrowolne datki, odsetki z biletów rozprawdanych przez członków stowarzyszenia do kinematografu Luna. Ponadto Resursa urządziła szereg imprez, mających na celu zbiórkę pieniędzy. Resztę wydatków miał pokryć kredyt zaciągnięty w Towarzystwie Kredytowym Miasta Łodzi<sup>40</sup>.

Zaprojektowania budynku podjął się nieodpłatnie, będący członkiem Resursy, były architekt miejski August R. Furuhjelm. Przedstawił on dwa projekty, z których jeden zakładał przebudowę i zagospodarowanie istniejących na posesji budynków, a drugi obejmował wybudowanie nowego gmachu w głębi działki. Z bliżej nieznanym projektem wystąpił również redaktor „Rozwoju” Wiktor Czajewski. Po naradach zdecydowano się na realizację drugiej wersji projektu A.R. Furuhjelma, z uwzględnieniem zmian dotyczących budowy sali na 1000 osób. Po sporządzeniu planów i kosztorysów gotowe projekty wysłano do Wydziału Budowlanego Rządu Gubernialnego w Piotrkowie. W dniu 22 lipca 1913 r., po uzyskaniu pozwolenia, rozpoczęto budowę,

<sup>36</sup> R 1912: nr 239, s. 6.

<sup>37</sup> Zob. *Święto pracy na Wystawie Przemysłowej w Łodzi 29 września 1912 r.* (dodatek do książki K.R. Kowalczyńskiego *Łódź przełomu wieków XIX/XX*, Łódź 2008).

<sup>38</sup> R 1912: nr 161, s. 2.

<sup>39</sup> Na kwotę tę złożyły się wpływy, po odliczeniu kosztów związanych z urządzeniem i utrzymaniem wystawy, uzyskane z opłat za: wstępy w wysokości: 10 – 50 kop. za pojedyncze bilety dla osób indywidualnych i grup oraz 3 i 5 rbl za bilety sezonowe; wynajem powierzchni wystawowej od kilku do 200 rbl w zależności od stanowiska; opłaty za dodatkowe atrakcje, na przykład „Koło śmiechu”; R 1912: nr 57, s. 4, 5; nr 160, s. 1; nr 162, s. 2, 3; nr 192, s. 4, nr 209, s. 4.

<sup>40</sup> Archiwum Państwowe w Łodzi [dalej: APŁ], Towarzystwo Kredytowe miasta Łodzi [dalej: TKmŁ], sygn. 2497; R 1912: nr 297, s. 4; R 1913: nr 125, s. 3; nr 130, s. 2, 3; nr 174, s. 4; nr 179, s. 4, nr 196 s. 4; R 1914: nr 169, s. 4.



którą wykonywała firma Aleksandra Arndta. Gotowy gmach 27 lutego 1914 r., po dokonanych przez Komisję Sanitarno-Budowlaną odbiorze technicznym, oddano do użytku<sup>41</sup>. Składał się z dwóch połączonych ze sobą budynków usytuowanych w głębi działki. Frontową część tworzył jednopiętrowy budynek z tępem, mieszczący salę zebrań oraz restaurację. Jego fasada została zaprojektowana w stylu zgeometryzowanej secesji. Symetryczny układ podkreślono centralnie usytuowanym wejściem zaakcentowanym ryzalitem oraz pionowymi podziałami ścian za pomocą lizen pomiędzy dużymi, prostokątnymi oknami, pod którymi umieszczono emblematy Resursy. Za nim usytuowano parterowy budynek o powierzchni 4133 ½ stopy rosyjskiej, w którym urządzono salę koncertowo-teatralną. Na jej tyłach w odrębnych drewnianych, parterowych budynkach wzniesiono ustępy i komórkę. Ponadto we frontowej części posesji znajdowała się dwupiętrowa oficyna mieszkalna z drewnianą przystawką i pralnią<sup>42</sup>.

Dynamiczny rozwój Resursy został przerwany wybuchem I wojny światowej. Mimo czasowego zawieszenia działań w pierwszych miesiącach wojny, a następnie nieregularnych spotkań w zawężonym gronie, będącym wynikiem wyjazdu bądź rezygnacji z prac części członków zarządu wybranego w marcu 1914 r., Resursa nadal dążyła do realizacji swoich statutowych założeń. Pozostali w mieście członkowie zarządu bezskutecznie dążyli do uzyskania przedstawicielstwa w ramach Komitetów Obywatelskich oraz założenia sklepu z żywnością dla rzemieślników<sup>43</sup>. Dopiero w sierpniu 1915 r., po uzupełnieniu składu zarządu, Resursa wznowiła w pełni swoją aktywność. W dniu 17 sierpnia 1915 r. podjęto decyzję o zmianie nazwy na Resursa Rzemieślnicza Chrześcijańska, aby podkreślić odrębność od Klubu Rzemieślniczego skupiającego w swych szeregach ludność żydowską<sup>44</sup>. W ramach organizacji powołana została Sekcja Starszych i Podstarszych, której zadaniem była obrona interesów zawodowych i społeczno-ekonomicznych rzemieślników oraz opracowanie nowej ustawy cechowej. Podjęto również działania zmierzające do włączenia w obręb Resursy wszystkich cechów działających w Łodzi<sup>45</sup>.

Rozwinięciu uległy zainicjowane w pierwszych miesiącach wojny działania o charakterze samopomocy, między innymi w ramach zorganizowanej

<sup>41</sup> R 1912: nr 151, s. 3; nr 241, s. 2; R 1913: nr 88, s. 4; nr 92, s. 3; nr 125, s. 3; nr 167, s. 3; R 1914: nr 48, s. 5; K. Stefański, *op. cit.*, s. 27, 57, 58.

<sup>42</sup> APŁ, TKmŁ, sygn. 2497 k. 36, 40; zob. K. Stefański, *op. cit.*, s. 58 [Ilustracja nlb. A. R. Furuhjelm, projekt Resursy Rzemieślniczej, 1913].

<sup>43</sup> R 1914: nr 243, s. 3; „Gazeta Wieczorna” 1914: nr 9, s. 1, 2; „Gazeta Łódzka” [dalej: GŁ] 1915: nr 51, s. 3; GŁ 1916: nr 36, s. 3.

<sup>44</sup> GŁ 1915: nr 215, s. 3.

<sup>45</sup> GŁ 1915: nr 215, s. 3; GŁ, 1916: nr 41, s. 3; W. Puś, K. Badziak, *op. cit.*, s. 305.

kooperatywy członkowie mogli nabywać artykuły spożywcze w niskich cenach oraz otworzono kuchnię z tanimi obiadami dla rzemieślników. Organizowano i wspierano podejmowane akcje charytatywne. W dniu 25 lutego 1915 r. miał miejsce Koncert Polski, o tematyce patriotycznej, na rzecz niezamożnych rzemieślników, który okazał się „sukcesem pod względem artystycznym”, natomiast w czerwcu 1916 r. dwa chóry Resursy – męski i mieszany – wsparły ogólnokrajową kwestę „Ratujcie dzieci”, biorąc udział w organizowanych w mieście koncertach oraz prezentując w swojej siedzibie oddzielny koncert i deklamacje<sup>46</sup>. Wspierano także działalność chrześcijańskich stowarzyszeń robotniczych w dążeniach społecznych, między innymi poprzez wręczenie deklaracji solidaryzującej się z ich dotychczasową działalnością, którą podpisali wszyscy starsi i podstarsi cechów skupionych w Resursie. Wznowiona została również „tradycyjna” działalność stowarzyszenia, ponownie otwarto bibliotekę, organizowano wykłady oraz kursy we współpracy ze Szkołą Rzemiosł oraz towarzystwem „Wiedza”, a jedną z sal udostępniono dla szkoły początkowej dla dzieci rzemieślników<sup>47</sup>.

Bezpośrednio po wojnie, mimo kłopotów natury finansowej i organizacyjnej<sup>48</sup>, Resursa nadal uczestniczyła aktywnie w życiu miasta. Najbardziej znaczącą inicjatywą w tamtym okresie było włączenie się w obchody setnej rocznicy śmierci Jana Kilińskiego<sup>49</sup>, na które zdecydowano się na fali uniesienia patriotycznego, towarzyszącego ówczesnym wydarzeniom. Dla organizacji uroczystości powołany został Komitet, w którego skład weszli „najznamienitsi przedstawiciele Łodzi”, między innymi ks. prałat Wincenty Tymieniecki, pastor Rudolf Gundlach. W ramach planowanych obchodów, obok uroczystości o charakterze religijnym i świeckim, wysunięto również propozycję uczczenia rocznicy nadaniem Resursie oraz ulicy, przy której znajdowała się jej siedziba, imienia wspomnianego bohatera narodowego a jednocześnie rzemieślnika – szewca<sup>50</sup>.

Uroczystości planowano początkowo na 28 stycznia 1919 r., dokładnie w setną rocznicę śmierci J. Kilińskiego, ze względu na przypadające na ten czas wybory do Sejmu Ustawodawczego zostały przesunięte na 2 lutego. Rozpoczęły się one porannym zebraniem cechów i zaproszonych delegacji reprezentujących

<sup>46</sup> R 1914: nr 207 s. 4, 218 s. 2, 241 s. 2; GŁ 1916: nr 44, s. 4, Kalendarzyk Tygodnia Kwestowego, *Jednodniówka na dochód wielkiej kwesty ogólnokrajowej „Ratujcie dzieci”* 10 czerwca 1916, Łódź 1916.

<sup>47</sup> GŁ 1915: nr 264, s. 3; GŁ 1916: nr 36, s. 3.

<sup>48</sup> W 1917 r. Zarząd Resursy doprowadził do kryzysu finansowego organizacji, który spowodował wewnętrzne konflikty wśród jego członków. W. Puś, K. Badziak, *op. cit.*, s. 305.

<sup>49</sup> R 1918: nr 4, s. 2; nr 6, s. 3; nr 16, s. 3; nr 18, s. 2; nr 20, s. 3; R 1919: nr 13, s. 2; nr 18, s. 5; nr 20, s. 2; nr 22, s. 2; nr 34, s. 2.

<sup>50</sup> R 1918: nr 4, s. 2; nr 6, s. 3; nr 16, s. 3; nr 18, s. 2; nr 20, s. 3.

łódzkie organizacje społeczne i kulturalne w siedzibie Resursy, gdzie uroczystie odsłonięto umieszczony na fasadzie napis *Dom rzemieślników im. Jana Kilińskiego*. Ich kontynuację stanowił pochód ulicami miasta w kierunku kościoła św. Stanisława Kostki, w którym nastąpiło odsłonięcie tablicy pamiątkowej wykonanej przez Wacława Konopkę oraz odprawiono mszę św. Zwieńczeniem obchodów była uroczysta akademie urządzona przez Resursę<sup>51</sup>.

Zmiana nazwy w sposób symboliczny zamyka okres kształtowania się łódzkiej Resursy Rzemieślniczej, będącej jedną z niewielu organizacji zrzeszających rzemieślników w największym przemysłowym ośrodku Królestwa Polskiego. Jej głównym celem była integracja środowisk rzemieślniczych, a także handlowych i inteligenckich reprezentowanych między innymi przez W. Czajewskiego, A.R. Furuahjelma, T. Jurkowskiego, które poprzez współpracę w duchu chrześcijańsko-narodowym miały na celu umocnienie ich pozycji wobec wrastającej roli w rzemiośle i drobnej wytwórczości społeczności żydowskiej.

Poprzez swoją szeroką działalność Resursa pełniła funkcję jednego z animatorów życia kulturalnego miasta, podejmując współpracę z licznymi organizacjami o charakterze dobroczynnym oraz kulturalnym, a przede wszystkim organizując własne zabawy, koncerty itp. skierowane do ogółu łodzian, w tym środowisk robotniczych, w których dominował żywioł polski. Natomiast wznosząc jeden z niewielu w mieście budynków o charakterze użyteczności publicznej wniosła również wkład w rozwój infrastruktury miejskiej<sup>52</sup>.

Jednakże największe sukcesy Resursa odniosła na polu „typowo rzemieślniczym”. Organizując wystawę, zainicjowała ogólną dyskusję nad rolą rzemioła i koniecznością zmian istniejącego stanu rzeczy, opartego na przestarzałych zasadach. Dało to impuls do działań, które w okresie I wojny przełożyły się na realny wzrost znaczenia elementu polskiego w łódzkim środowisku rzemieślniczym i umocnienie organizacji cechowej<sup>53</sup>. Tym samym Resursa w pierwszych latach funkcjonowania spełniła zadania, które ustalili jej założyciele. Lata wojny i odzyskanie niepodległości wyznaczyły dla jej kolejnych członków nowe funkcje i kierunki działań, warte uwzględnienia w dalszych badaniach dotyczących Łodzi.

<sup>51</sup> R 1919: nr 1, s. 4; nr 20, s. 2; nr 22, s. 2; nr 34, s. 2.

<sup>52</sup> Zob. K. Stefański, *Gmachy użyteczności publicznej dawnej Łodzi*, Łódź 2000, s. 4-5.

<sup>53</sup> Zob. W. Puś, K. Badziak, *op. cit.*, s. 305.

Activity of Resursa Rzemieślnicza [Craft Resursa] in Łódź  
in 1911–1918  
(Abstract)

Resursa Rzemieślnicza was founded in 1911. Since 1916 it functioned as Resursa Rzemieślnicza Chrześcijańska [Christian Craft Resursa], and – since February 2, 1919 – as Dom Rzemieślniczy Imienia Jana Kilińskiego [Jan Kiliński Craft House]. It gathered craftsmen belonging to 16 out of 29 functioning guilds, as well as many outstanding personalities of Lodz of that time, like Wiktor Czajewski, a journalist of “Rozwój” daily, Alojzy Dworzaczek, a musician and August R. Fuhruhjelm, the city architect.

In the first years of Resursa activity four sections were formed: the singing, dramatic, music and bicycle sections. They organized music and declamatory concerts, thematic lectures, professional and hobby courses, tourist trips. Moreover, a library and theatre existed within the framework of Resursa.

The biggest initiative of Resursa was the organization of the craft and industry exhibition, which was ceremoniously opened on July 17, 1912. It presented achievements and skills of the local community of craftsmen and representatives of other centres of the Kingdom of Poland and the Russian Empire were among exhibitors. Financial means acquired from the exhibition partly covered the costs of construction of Resursa seat at 117 Widzewska St. (nowadays 123 J. Kiliński St.). The Art Nouveau building designed by A. R. Fuhruhjelm was opened in February 1914.

During The First World War the activity of Resursa focused on mutual assistance and charity work and statutory activity was also sustained. Resursa continued its work following the regaining of independence by Poland and it still constituted an important element of the city's social and cultural life.

### Streszczenie

Resursa Rzemieślnicza powstała w lutym 1911 r. Od 1916 r. funkcjonowała pod nazwą Resursa Rzemieślnicza Chrześcijańska, a od 2 lutego 1919 r. – Dom Rzemieślniczy imienia Jana Kilińskiego. W swoich szeregach skupiała rzemieślników należących do 16 spośród 29 funkcjonujących cechów oraz wiele wybitnych postaci ówczesnej Łodzi, między innymi redaktora dziennika „Rozwój” Wiktora Czajewskiego, muzyka Alojzego Dworzaczka i architekta miejskiego Augusta R. Fuhruhjelma.

W pierwszych latach działalności Resursy ukształtowały się sekcje: śpiewacza, dramatyczna, muzyczna i kolarska. Organizowały one koncerty muzyczne i deklamatorskie, tematyczne prelekcje, wykłady, kursy zawodowe i hobbystyczne, wycieczki krajoznawcze. Ponadto przy Resursie funkcjonowała biblioteka i teatr.

Największą inicjatywą Resursy była organizacja wystawy rzemieślniczo-przemysłowej, którą uroczystie otworzono 17 lipca 1912 r. Prezentowała dorobek i umiejętności miejscowego środowiska rzemieślników, a wśród wystawców znaleźli się także